

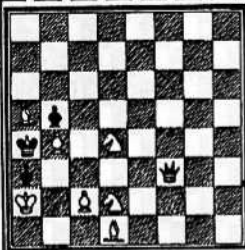
# АЛЬБИЧЮ

№33-34, 1-й квартал 2003 года

Издание для любителей шахмат и, в первую очередь, шахматной композиции

Редактор Вадим Жилко. Тираж 100 экз.

Адрес редакции: 225644, г.Лунинец Брестской обл., ул.Красноармейская, 23, кв. 2.



## ВМЕСТО ЭПИГРАФА

**А.Олейник** ("Магаданский комсомолец", 1989). 2x 7-4. 1.Kb1! (ц-г) Фb3+ 2.cbх, 1...Фd5+ 2.c4х, 1...Фe3 2.c3х, 1...Фd3 2.cdх Альбино. Ещё 1...Ф:d1 2.Кс3х

Вот и встретились мы, уважаемые друзья, в новом году! Как и прежде, рассчитываем не разочаровать своих читателей. Всех любителей шахматной композиции просим поддержать нас своими интересными материалами.

К 60-ЛЕТИЮ ОСВОБОЖДЕНИЯ БЕЛАРУСИ ОТ ФАШИСТСКИХ ЗАХВАТЧИКОВ объявлен конкурс Н4-6х. Задачи до 9 мая 2004 года присылайте в адрес судьи: 213900, Беларусь, г.Кличев Могилёвской обл., пер.Луначёва, 2, кв.1, Михолапу Александру Михайловичу. Установлены призы и памятные сувениры.

## ИЗ ИСТОРИИ ШХ НА БРЕСТЧИНЕ

В январе 2004 года стартует 10-й открытый областной конкурс составления задач и этюдов (2х, 3х, пх, этюды). Композиции (не более двух от автора в каждом разделе) присылайте до 1.09.2004г. по адресу: 224013, Брест, проспект Машерова, 75/1, редакция "Народной трибуны", с пометкой "Шахматы".

А впервые конкурс состоялся в 1995 году (в разделе двухходовок) - он был задуман как региональный, но свои задачи прислали также мм Юрий Фокин (Петербург) и В.Гебельт (Лида), мс И.Бондарь (Ганцевичи), известные сегодня мастера практической игры: мм Станислав Сметанкин, Ирина Тетенькина, мс Анастасия Волчек (все - Брест), мс Алексей Костин (Воронеж), Олег Гладышев (Севастополь). Всего поступило 86 задач 54 авторов. Главный судья В.Сычов (Минск) отметил 9.

**1 почётный отзыв - №1 В.Гебельта.** 1.Ла4 (2.Ка5х) Cd6, Cd3, Cd5, Cc6 (связка) 2.Фd5, Фd6, Фf6, Фe5х (развязывание ферзя), 1...Ла4, Ла7 2.Cb6, Фb6х (отвлечение). Сложный механизм со связкой чёрной фигуры в синтезе с развязыванием ферзя.

**2 почётный отзыв - №2 М.Храмцевича.** 1...e4, Фd5, Кd3 2.Фf6, Фf2, Фd3х; 1.Фd7? (2.Фа7х) Фd5, Кd3, Ка4, e4 2.Фd5, Лc4, Фа4, Фg7х, но 1...Кc4! Решает 1.Фc8! (2.Фc5х) Фd5, Кd3, Кc4, Ка4, e4 2.Фf2, Фc4, Фc4, Фc4, Фh8х Тема Загоруйко на 2 защиты чёрных. Чуть смазано решение, нет перемены мата.

**3 почётный отзыв - №3 С.Цырулика.** 1.Фd6? - 2.Фd4х, 1...c5 2.Фf4х, но 1...b2!; 1.Фа3? - 2.Кd6х, 1...c5 2.Фа4х, но 1...d2! Решает 1.Cb2! - 2.Кe5х, 1...c5 2.Фh4х Трёхкратная перемена мата на одну защиту (тема Загоруйко).

**1-3 похвальные отзывы: №4 В.Каташук (Брест).** 1.Фf3? d5!; 1.Лf4! - 2.Лe4х, 1...Фd4, Кd4, Кf4, d5, Кpf4 2.Лf5, Cd6, Cf6, Kg2, Кd5х Хорошая по замыслу задача. Хороший 1-й ход приводит к шахам белому королю на фоне блокирования и батарейной игры.

**...№5 А.Варицкого (Брест).** 1.Cc2? - 2.Фd7х, 1...c3, Ce5, e6 2.Cb3, Ke7, Лd6х, но 1...Ле6!; 1.Кe5! Кре5 2.Ла5х (угроза), 1...Ла1, Ле4, Ле5, Ce5, Ke5 2.Фe4, Фе4, Фd2, Ce6, Ла5х Синтез тем Новотного и произвольной перемены на фоне блокирования.

**...№6 В.Жилко (Лунинец).** 1.Кrb4? ba!; 1.Крс2! Фf5, Лd3, d4, Cf5, Кpd4 2.Кf3, Фf4, Кc4, Кс6, Фс3х Развязывания и связывания угрожающей фигуры. Сделано неплохо, но есть претензии к форме.

**4 похвальный отзыв (за лучшую миниатюру) - №7 В.Горбунова (Брест) и В.Жука (Пружанский район).** 1.Кe6? Кpf3, Кpd3 2.Фf4, Кс5х, но 1...Кpf5!; 1.Кd5? Кpf3, Кpd3 2.Фf4, Фе3х, но 1...Кpf5! Решает 1.Кh3! (ц-г) Кpf3, Кpd3, Кpf5 2.Фf4, Кf2, Фебх Трёхкратная перемена мата на одну защиту. **Близнец (Кpf2, Фh6, Cb3, Кf4 - Кре4, 4+1. 2х)** плох, по сути это двойная перестановка и снятие фигур: 1.Кh3! (ц-г) Кpd3(d4), Кре5, Кpf5 2.Фe3, Фf4, Фебх

**5-6 похвальные отзывы (за лучшие задачи среди начинающих): №8 С.Васильюка.** 1.Кf7? Cb8!; 1.Кc4! - 2.Лd6х, 1...Cc4 2.Cc4х (шах с привлечением), 1...e3 2.Cg2х (разблокирование), 1...Cb8 2.Кb6х (отвлечение), 1...Кe6 2.Лf5х (блокирование). Задачу составил ученик 6 класса СШ №6 г.Кобриня.

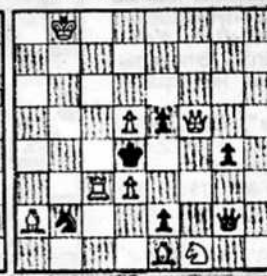
**...№9 И.Бурачковского (Брест).** 1.Фd3? f2 2.Кh5х, но 1...Кrg3! Решает 1.Фb2! (ц-г) f2, Кrg3, Кре3 2.Фf2, Фh2, Фd2х Слабовато.

Материал подготовили Виктор Волчек (комментарии к задачам) и Виктор Жук

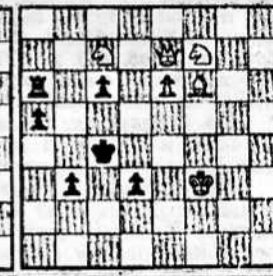
№1. 2х 11+10



№2. 2х 8+6



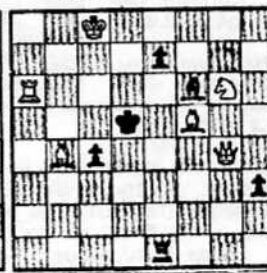
№3. 2х 6+6



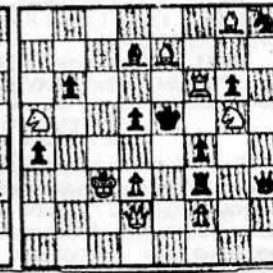
№4. 2х 11+10



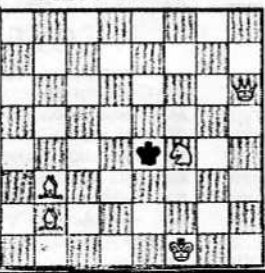
№5. 2х 6+6



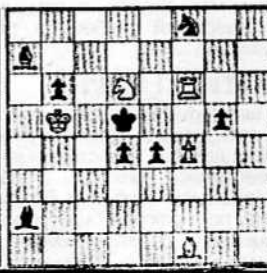
№6. 2х 9+10



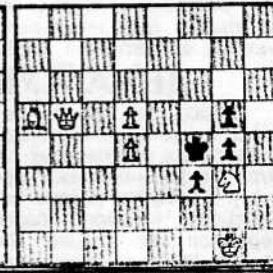
№7. 2х 5+1



№8. 2х 5+8



№9. 2х 6+4



Владислав Иванов, г.Брест

## ИЗ МОЕЙ КОЛЛЕКЦИИ

Предлагаю вниманию читателей подборку двухходовых миниатюр составителей Брестчины, где против чёрного короля выступают белые ферзь и ладья (у сторон могут быть и пешки).

**№1. М.Глушак (Столин). "Кобринский вестник", 1991.** 1.Лf8! Кре6, е6, е5 2.Фс6, Лd8, Лf6х Не совсем хорош 1-й ход, но игра содержательная.

**№2. М.Глушак, В.Жук (Брест). "Сельская правда", 1991.** 1.Фd1! - 2.Фh5х, 1...Крг6, g6, g5 2.Фd6, Фh1, Лb6х При па7 на f3: 1.Фа7! - 2.Фg7х, 1...g5 2.Фh7х (увы, только один вариант).

**№3. М.Глушак. "Чырвоная змена", 1989.** 1.Фh4! - hgх, 1...Крг6, g2 2.f8К, Фh6х Первый ход мог бы быть лучше, всего два варианта.

**№4. М.Глушак. "Заря", 1990.** 1.Ла4! - 2.Фе4х, 1...с4, Кре5, е5 2.Ла5, Фg5, Фс4х Возможен предшественник.

Следующая задача к миниатюрам не относится, но также представляет определённый интерес. **В.Жук. "Народная трибуна", 1992.** Кре7, Фа1, Лh6, пп.а4, b2, е3, f3, g2, h2 - Кrf5, пп.d5, h7. 9+3. 2х 1.Фс1 (ц-г) d4, Кре5. Крг5 2.Фс5, Лh5, е4х В той же газете в 1992 году автор поместил и такую вариацию: Кре7, Фh1, Лh6, пп.е3, f3, f6, g2, h2 - Кrf5, пп.b6, h7. 8+3. 2х 1.Фс1! А ещё ранее ("Текстильщик", 1981) В.Жук опубликовал такую задачу: Кре3, Фb1, Лh7, Кh3 - Кrf6, пп.е4, е6. 4+3. 2х 1.Кре4! Миниатюра, но только два варианта.

Вернёмся, однако к основной теме.

**№5. В.Жук. "Прогресс", 1979.** 1.Фb6! (ц-г) Кре5(4), е5 2.Фd4, Фс6х

**№6. В.Жук. "Прогресс", 1979.** 1.Лh6! - 2.Фе4х, 1...Крг4, g4 2.Фf3, Лh5х

**№7. В.Жук. "Прогресс", 1979.** 1.Кре2 Кре4, Крг3, f5 2.Лg4, Фf2, Фе3х В том же году и в той же газете была опубликована задача В.Жука (Крд4, Фс6, Лg3, Ке2 - Кrf5, пп.f7, g5. 4+3. 2х 1.Лh3!). Эти четыре композиции очень схожи, но игра не отличается разнообразием.

**№8. С.Давыдюк. "Заря", 1969.** 1.Фg3 - 2.Фd3х и 2.Фс3х, 1...е1К, е1Ф 2.Фf2, Ла2х Возможен предшественник.

**№9. С.Демидюк. "Шах-М", 1990.** 1.0-0! (ц-г) Крг3, Крг5, h3 2.Фf3, Фg7, Фf4х Красиво. Вариацию этой задачи представил Ю.Климовский ("Народная газета", 1994): Кра5, Фb5, Ле2 - Крд4, пп.с4, с5. 3+3. 2х 1.Фе8!

**№10. Я.Логвинович. "Кобринский вестник", 1993.** 1.Фh1! Крг4, g4, f3 2.Фh3, Фh5, Фf3х Хорошо!

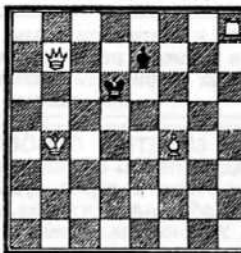
**№11. Я.Логвинович. "Народная трибуна", 1994.** 1.Лb5! Кrb5, b3 2.Фс6, Фb3х

**№12. Я.Логвинович. "Кобринский вестник", 1994.**

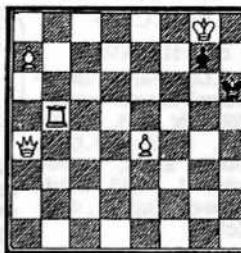
1.Фb1! с4, Крд5, d5 2.Фb5, Фе4, Фb6х Последние три задачи схожи между собой, но достаточно красивы.

Интересно было бы познакомиться с аналогичными подборками из других регионов Беларуси, из классического наследия. Может, это стало бы основой и для отдельной брошюры?! А что думают по этому поводу читатели "Альбино"?

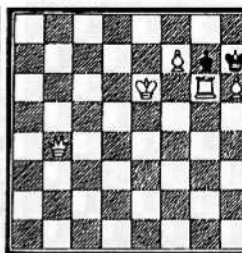
№1. 2х 4+2



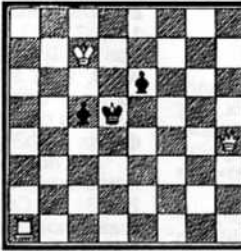
№2. 2х 5+2



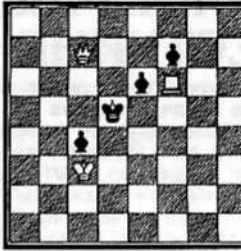
№3. 2х 5+2



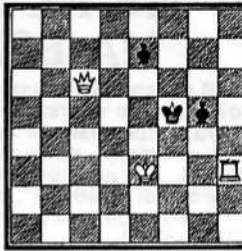
№4. 2х 3+3



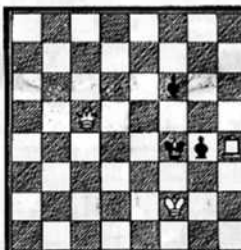
№5. 2х 3+4



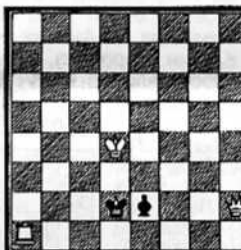
№6. 2х 3+3



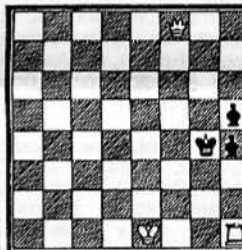
№7. 2х 3+3



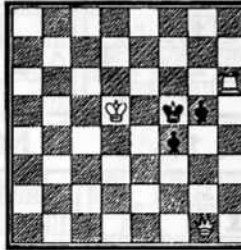
№8. 2х 3+2



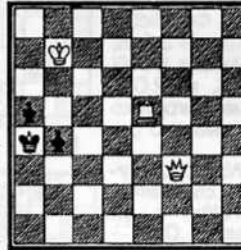
№9. 2х 3+3



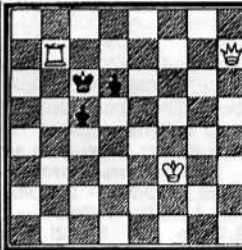
№10. 2х 3+3



№11. 2х 3+3



№12. 2х 3+2



## ИТОГИ ГОДА

В 2003 году увидели свет шесть "сдвоенных" и один "обычный" номер нашего издания, то есть №№20-32. С учётом брошюры "Судьба маэстро" (№30-31), где помещены 103 этюда А.Селезнёва, в "Альбино" за год опубликована 671 композиция. Среди материалов - итоги пяти конкурсов составления, 11 подборок задач и этюдов белорусских авторов, два с половиной десятка обзоров, рецензий, статей и иных материалов, в том числе начатый в трёх номерах "Сказочный ликбез", а также анонсы, оперативная информация и т.д.

## ДЕЛА ЛУНИНЕЦКИЕ

В 2003 году лунинецкие шахматисты провели ряд турниров в честь тех или иных праздников, приняли участие в районных и областных спартакиадах. На страницах газеты "Информ-прогулка" проводились конкурсы решения, в т.ч. 5-й Кубок района по решению (победил Владимир Баранов). Чемпионат района по практической игре завершился так: 1. Олег Лицкевич, 2. Вадим Жилко, 3. Михаил Шлёмич; среди женщин - 1. Елена Дырман. А XVI Мемориал Н.Кулакевича среди школьников выиграл Дмитрий Бойко, 2. Александр Халимовский, 3. Роман Жданович; среди девушек - 1. Екатерина Юнкевич.

## ВНИМАНИЕ, КОНКУРС!

Газета "Червоный гірник" объявила 30-й конкурс составления в честь своего 80-летия по разделам: 2х (судья В.Мельниченко), 3х (Ю.Гордиан), этюды (С.Ткаченко). Темы свободные. Установлены призы и отзывы. Итоги будут разосланы всем участникам. Композиции в 2 экземплярах высылайте до 1 мая 2004 года в адрес судьи-организатора: а/я 3375, г.Кривой Рог Днепропетровской обл., 50065, Украина.

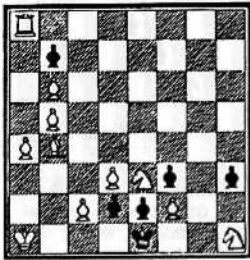
## ЕСТЬ ПРЕДЛОЖЕНИЕ

Приглашаю белорусских композиторов прислать свои опубликованные миниатюры-многоходовки для создаваемой мною базы. База - в формате Chessbase (поиск по автору, месту публикации, материалу, по отдельной фигуре, по финальной позиции и т.д.), состоит пока из 5 тысяч задач, ещё столько же в стадии подготовки. Могу помочь в проверке задач, поиске предшественников. За 50 миниатюр-многоходовок, которых нет в моей коллекции, могу предложить шахматные журналы (в том числе по ШК), детективы в мягком переплёте. Также приобрету периодику по ШК либо обменяю на аналогичную или художественную литературу. Мой адрес: 607600, Россия, г.Богородск Нижегородской обл., ул.Данилова, 108-1, Смирнову Валерию Геннадьевичу.



## ТЕМА ДЛЯ ОБСУЖДЕНИЯ

«1. Командир всегда прав! 2. Если командир не прав - читай пункт 1!» - гласит веселая история из нашей жизни! Считаю, что она приемлема и для судей шахматных конкурсов. Цель моего письма - всеобщее обсуждение среди читателей одной из тем на страницах «Альбино» и ни в коей мере не обсуждение судейства В.Волчека и других. Для начала прошу всех рассмотреть задачу В.Красиченка (Бобруйск), получившую 1-й приз, т.е. высшее отличие в конкурсе «Информ-прогулки» (2003).



**A) #6 11+6 В) Кра1 на b1, пh3 на h2**  
1.Лаb7 ба! А) 1.Са5! 2.Лаb 3.б7 4.б8Л 5.Л:б4 6.Лb1#  
В) 1.Лаb! 2.Са5 3.Сb4 4.с4 5.Крс2 6.С:d2#

В комментариях к задаче (В.Волчек) сказано: «Игра черных на пат умело парируется белыми, которые жертвуют ладью, затем возрождают (тема Феникс). Украшением замысла является батареинный мат в финале со связкой превращенной черной фигуры...»

Имея свое мнение, позволю не согласиться: 1) игра черных в данной задаче отсутствует вообще на 100% (!!) - посмотрите нотацию, в которой можно записать решение! Ни один из десяти (!) ходов черных не имеет малейшего значения в игре! Все ходы - это то, что «разрешают» делать белые, т.е. единственные вынужденные ходы черных! 2) задача имеет всего один вариант игры (!!), а далее сказано, что именно этот вариант выражает тему Феникс. Следовательно, даже не утруждая себя поисками предшественника, очевидно: задача в один вариант с выражением темы (т.е. уже придуманного ранее) и есть ни что иное, как повторение! Следовательно, в данном одном варианте должна содержаться дополнительная «оригинальная» игра (надеюсь, все понимают,

что я только повторяю требования в целом к шахматной задаче). Что содержит данная композиция? Как в комментарии, «украшение замысла», но это и есть украшение, но не оригинальность и суть! Уверен, что решатели неоднократно встречали механизм превращения в ладью с целью предотвращения пата.

**Вывод: необходим похожий** (например, еще одно превращение в уничтоженную фигуру, т.е. двойное выражение темы, или же вариант, где слон перекрывает ладью) **второй вариант!** Далее! Близнецы допускаются в основном в кооперативном жанре, так как при правилах кооперативного мата выразить идею возможно только последовательными ходами белых и черных фигур без разветвлений и вариантов игры. В ортодоксальном жанре возможна тематическая игра и поэтому выражение задачи в близнеце только снижает ценность и сущность задачи и вообще, на мой взгляд, допустимо только в таксовых композициях.

Слово «близнец» подразумевает идентичность, похожесть. В вышеприведенной задаче игра в «близнеце» совершенно разноплановой тематики, отличной от первой игры! Следовательно, это перемещение фигур не является близнецом, а построением совершенно новой задачи (!!) с похожей расстановкой фигур и теми же недостатками, что и в первой композиции. А, в сущности, нужно объединить два решения в «близнецах» в два варианта игры в одной задаче! Либо один полноценный ложный след + действительная игра. И в «довесок»: близнецы с перемещением двух фигур практически не имеют права на существование - это правило, а исключение всегда возможно, но в глобальных ситуациях!

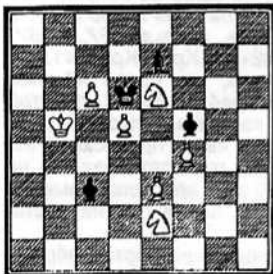
Присоединяйтесь, дорогие читатели! Высказывайте свои мнения и предложения! Только так отыскивается путь к совершенству и рождается истина! И еще. Если мы все хотим, чтобы уважали наши конкурсы и присылали «серьезные» композиции, то нельзя падать в грязь лицом, а стремиться к лучшему и с большей ответственностью! Успехов, коллеги!

**Александр Михолап, г.Кличев**

## НА ВСЕ СТО!

Так можно оценить выступление **Александра Варицкого** в **МТ В.Шпекмана** («Werner Speckman Gedenturnier»), итоги которого опубликованы в **октябрьском за 2003 год номере журнала «Die Schwalbe»**. 128 многоходовок 73 авторов из 20 стран участвовали в двух разделах (8-12 фигур и свыше 12 фигур). Все 4 композиции брестчанина получили отличия. Вот они.

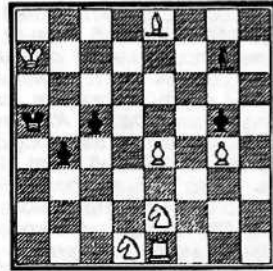
### 1 почётный отзыв



**4x 7+4**

1.Кг3! (ц-г) с2 2.е4(А) fe  
3.Кf5+ Кр:d5 4.Кс7х(В);  
1...Кр:d5 2.Кс7+(В) Крd6  
3.Крb6 С- 4.К:f5х(С); 1...Сf8  
2.К:f5+(С) Кр:d5 3.Кг5-  
4.е4х(А); ещё 1...Сh4, Сg5,  
Сf6 2.К:f5+ Кр:d5 3.Кс5-  
4.е4х Правильные маты.

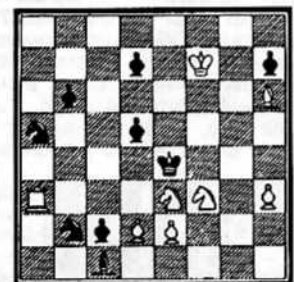
### 3 почётный отзыв



**6x 7+5**

1.е5! (2.Ке3, Кb2 б3 3.Ла1+  
Крb4 4.Ла4х) С:е5 2.Кb2! С:б2

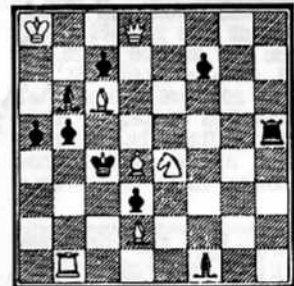
3.Кс3! С:с3 4.Леб б3 5.Лаб+  
Крb4 6.Ла4х, 3...bc (б3) 4.Ле4  
с4 5.Л:с4 - 6.Ла4х, 3...Сс1  
4.Кd5 с4 5.Л:с1 - 6.Ла1х  
**3 приз**



**10x 8+9**

1.Кг4! (2.Ле3+ Крf5 3.Кd4,  
Kh4x) Кас4 (1...d4? 2.Кf6+

Крf5 3.е4+ de3 4.d4 - 5.Kh4x)  
2.Ле3+! К:е3 3.Кf6+ Крf5  
4.Kh5! (4.Ке8? Кеc4!; 4.d4!?  
Кг2 5.Ке8 Kbc4!) Kf1 5.Кг7+  
Крe4 6.Ке8 d4 7.Кf6+ Крf5  
8.е4+ de3 9.d4 - 10.Kh4x  
**2 похвальный отзыв**



**4x 7+9**

1.Кс5? (2.Лс1, С:б5х) Л:с5!  
1.Фf6? Ch3!; 1.Кг5? Сg2! Ре-  
шает 1.Фf8! (2.Л,Фb4+ ab  
3.Ф,Л:b4х) Кр:d4 2.Фd8+  
Крс4 3.с5! -, Л:с5, С:с5, Лd5  
4.Лс1, Фh4, С:б5, Ф:d5х  
(1...Лс5 2.Ф:f7+ Кр:d4 3.Се3+  
Кр:е3, Крe5 4.Фf2, Фf6х;  
1...Лh8 2.Ф:h8 и т.д.)

## ТРАДИЦИОННЫЙ КОНКУРС

Еженедельник «Информ-прогулка» (г.Лунинец Брестской области, Беларусь) объявляет 4-й международный конкурс составления шахматных задач в разделах #2, #3, #п. Установлены призы и отзывы, все участники получают итоги конкурса. Судья - Виктор Волчек (Беларусь). Композиции на диаграммах и с полным решением присылайте до 1 октября 2004 года по адресу судьи-организатора: 225644, Беларусь, г.Лунинец Брестской области, ул.Красноармейская, 23, кв. 2, Жилко Вадиму Витальевичу.

## БФШ ждёт нас!

Как известно, в сентябре 2003 года фактически была ликвидирована комиссия по ШК Белорусской федерации шахмат. Вопросы организации соревнований взяла на себя непосредственно федерация. В любом случае, композиторам и решателям, особенно претендующим на призовые места и звания в официальных чемпионатах, следует подумать о вступлении в БФШ. Для этого заполняется **заявление-анкета** (бланки предоставляются ОО БФШ по адресу: 220050, г.Минск, ул.К.Маркса, 10), уплачивается **членский взнос в размере 1 базовой величины** (до последнего времени она была 16500 рублей). Дети до 18 лет, пенсионеры и инвалиды платят 50% базовой величины. Взнос можно перечислить **на расчётный счёт федерации: 301500004944** в филиале 512 АСБ «Беларусбанк», код 606, УНН 100376428, указав в назначении платежа «членские взносы», или **уплатить кассачею ОО БФШ Анатолию Алексеевичу Алипову** (тел. в Минске 223-48-42, адрес: ул. Раковская, 24, СДЮШОР-11). Для оформления членского билета необходимо **выслать 1 фото 3х4 и уплатить 3000 рублей.**

Владислав Каташук, г.Брест

# СЛОН ПРОТИВ КОНЯ

Тема предназначена для шахматистов, имеющих, как минимум, третий разряд.

Что сильнее: слон или конь? Если судить по шкале силы, то обе фигуры примерно равны трём пешкам. Существуют, впрочем, и иные мнения. Заслуженный тренер СССР А.Константинопольский считал слона в большинстве случаев сильнее. Разумеется, сила этих фигур зависит и от дебюта, и от вида позиции - обычно слон сильнее в открытых позициях, конь - в закрытых. Разница в силе коня и слона может проявиться уже в дебюте. Существуют, например, специальные планы, как играть в некоторых вариантах сицилианской защиты (в системах шевенингенской, Созина, Паульсена). Посмотрим партию, в которой В.Смыслов наказал своего соперника за неудачный розыгрыш дебюта:

**В.Смыслов - И.Рудаковский (14 перв.СССР, 1945). Сицилианская защита.** 1.e4 c5 2.Kf3 e6 3.d4 cd 4.K:d4 Kf6 5.Kc3 d6 6.Ce2 Ce7 7.0-0 0-0 8.Ce3 Kc6 9.f4 Фс7 10.Фe1 K:d4 11.C:d4 e5 12.Ce3 Ce6 13.f5 Cc4? (лучше 13...Cd7 и 14...Cc6) 14.C:c4 Ф:c4 15.Cg5! (отличный пример того, как в сицилианских построениях используется слабость пункта d5. Уничтожая последнего защитника этого пункта, белые легко выигрывают) 15...Лfе8 16.C:f6 C:f6 17.Kd5! (сейчас нельзя 17...Ф:c2? 18.Лf2 Фс5 19.Лс1 Ф-20.Кс7) 17...Cd8 18.c3 b5 19.b3 Фс5+ 20.Kрh1 Лас8 21.Лf3 Крh8 (на 21...f6 решало продвижение пешек g и h) 22.f6! gf 23.Фh4 Лg8 24.K:f6 Лg7 25.Лg3! (с эффе́ктивной угрозой 26.Ф:h7+ Л:h7 27.Лg8x) 25...C:f6 26.Ф:f6 Лсg8 27.Лd1 d5 28.Л:g7 и чёрные сдались: 28...Л:g7 29.Л:d5 и 30.Лd8 с выигрышем ферзя.

В следующей партии белые осуществили стратегический прием "кольцо Филлидора" (маневр коня на c5, подержанный пешками b4 и d4). В позициях такого типа конь по силе равен ладье, и, конечно, намного сильнее слона: Яновский - Маршалл (Париж, 1905). Дебют ферзевых пешек. 1.d4 d5 2.Kf3 c5 3.c3 e6 4.Cf4 Kc6 5.e3 Фb6 6.Фс2 Kf6 7.Kbd2 Cd7 8.h3 cd?! (чёрные практически отказываются от борьбы за центр, улучшая при этом расположение белых) 9.ed Лс8 10.Фb3! (устраняя угрозу 10...K:d4 11.K:d4 Ф:d4 и вынуждая ладью для белых размен ферзей) 10...Ф:b3 11.ab a6 12.Cd3 Ce7 13.0-0 0-0 (следующими ходами белые блокируют ферзевый фланг чёрных, лишая их контригры) 14.b4 Ke8 15.Kb3 Cd6 16.C:d6 K:d6 17.Kc5 Лс7 18.Лfе1 Cс8 19.Kd2 Le8 20.f4 f5 21.Kf3 Ke4 22.b5! ab 23.C:b5 K:c5 24.cd Cd7 25.C:c6 bc 26.Kd4 Kрf7 27.Лаb h6 28.b4 g5 29.g3 (нельзя 29.fg? e5!, и у чёрных появляются контршансы) 29...Крf6 30.Kрd2 Le7 31.Lea1 Ce8 32.Kf3 Лb7 33.Л1a4 Лb8 34.Ke5 d4 35.cd Leb7 36.K:c6 C:c6 37.Л:c6 Л:b4 38.Л:b4 Л:b4 39.d5 и вскоре белые выиграли. В этой партии чёрный слон неуклюже упирался в свои же пешки. Такого слона называют "плохим".

Вот эндшпиль на ту же тему.

Эта позиция возникла в партии

**Султан-Хан - Тартаковер (1931).**

Здесь чёрные сыграли 48...Cс8

и проиграли пешку: 49.ba ba

50.Kc5+ Крb6 51.d4 Крc6 52.Kd3

и 53.Kf4. Самый интересный вариант, найденный известным этюдистом Н.Д.Григорьевым, остался за кадром. Вот этот вариант, где белые тонкой игрой добивались победы: 48...ab+ 49.Кр:b4

Се8 50.a5! (белые получают простор для своих операций) ba+ 51.K:a5 Крb6 52.Kb3! Cf7

53.Kc5 Крc6 54.d4 Крb6 55.Ka4+ Крc6 (не 55...Краб?)

56.Крc6 с прорывом короля к пешкам и слону) 56.Кра5

Крb7 57.Kc5+ (нельзя 57.Крb5? Се8+ 58.Кра5 C:a4 59.Кр:a4

Краб=) 57...Крc7 (или 57... Кра7 58.Крb5 Се8+ 59.Крb4!

Cf7 60.Краб! Cg8 61.Крb5 и 62.Крc6) 58.Крb5 Се8+ 59.Краб

Cf7 60.Kb7 Се8! 61.Кра7!! Cf7 (или 61...Крc6 62.Крb8!

Крb6 63.Крc8 Cf7 64.Kd6 Cg8 65.Крd7 Кра5 66.Крe7

Крb4 67.Крf8 Крc3 68.Kb5+! Крc4 69.K:g8) 62.Kd6 Cg8

63.Краб Крc6 64.Кра5 Ch7 65.Kf7! Cg8 66.Kh8 Ch7 67.Краб

Крc7 68.Крb5 Крb7 69.Крc5 Крc7 70.Kf7 Cg8 71.Kd6 Ch7

72.Ke8+ Крd8 73.Kf6 с выигрышем слона и партии. Всего

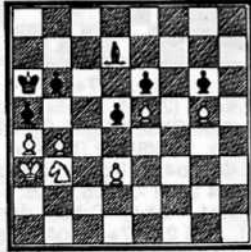
4 движущиеся фигуры, а какое содержание!

Известно, что конь силен: 1) при неподвижных пешечных цепях; 2) когда у него есть опорные пункты, 3) если пешки соперника расположены на полях слона.

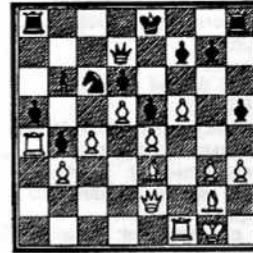
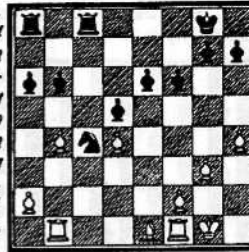
В следующей партии чёрным тонкими манёврами удалось достичь всего этого - и белые оказались в положении полного гугуванга: **Найдорф - Авербах (Цюрих, 1953).**

23...Ka3 24.Лb3 Kb5 25.e3 Лс2 26.a4 Kd6 27. a5 b5

28.Лс3 Лс8 29.Л:c8+ K:c8 30.f3 Ke7 31.Cf2 Крf7 32.Лb1

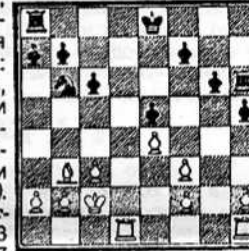


Kf5 33.Крf1 Kd6 34.Лb3 Kc4 35.Крg2 f5! (гугуванг. На 36.f4 следует 36...Kd2 и 37...Ke4. На любой ход короля проходит Кс4-d2:f3. Если 36.Лd3, то 36...Лb2 и 37...Лb4. Наконец, 36.e4 - 36...fe 37.fe Kd2 и 38...K:e4. После хода в партии теряется центральная пешка) 36.Лb1 K:e3+ 37.Крg1 f4 38.gf Kf5 39.Крf1 g6 40.Лb3 Крe7 41.Лb1 Крd7, и белые сдались ввиду потери пешки после 42...Лс4.

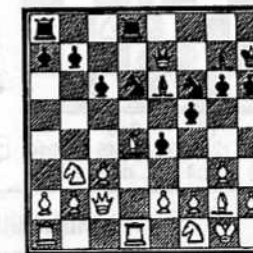


А теперь - отрывок из партии, которую в те времена, когда она игралась, называли "спокойной": **Стейниц - Андерсен (Лондон, 1866).** 23...Фa7! 24.C:b6 Ф:b6+ 25.Крh1 Kd8 (переводю коня на c5, откуда он заставит ладью покинуть поле a4, и чёрные пешки ферзевого фланга придут в движение. После напрашивающегося 25...Kd4 белые ещё могли держаться) 26.Фg5 (белые ищут свои шансы в атаке, которую Андерсен легко отражает) Крf8 27.f6 g6 28.h4 Kb7 29.Ch3 Лd8 30.Ла2 Крe8 31.Лd1 Ла8 32.Фd2 Kc5 33.Фe3 Крd8 34.Се6! (попытка вызвать осложнения) Фb7! 35.Крg1 a4! 36.ba b3! 37.Лаa1 b2 38.Лa1 Л:a4 39.Ch3 Крe7! 40.Cf1 Лhа8 41.Лd2 Лb4 42.Крh2 Ла1 43.Лdd1 Лb3 44.Фh6 Л:b1 45.Л:b1 Фb4 46.Фf8 Фd2+ 47.Cg2 Фd3 48.Ф:f7+ Kd7 49.c5 Ф:g3+ 50.Крq1 Лс3 51.cd+ Крb6 52.Л:b2+ Крc5 53.Лb1 Лс2 54.Лb5+ Крc4!, и белые сдались.

Разберём несколько позиций, в которых сильнее слон. В некоторых из них сторона, имевшая слона, придерживалась правила: если вы хотите ограничить коня, то ставьте слона через две клетки от коня по вертикали (горизонтально). К 18-му ходу белые выполнили это правило в партии Ваганян - Лернер (Одесса, 1989). 18.h4! (ограничивая возможность чёрных) Лh7 19.Крd3 a5 20.a3 Kd7 21.Крe3 Kc5 22.Са2 Крe7 23.f4 ef 24.Кр:f4 Лh8 (не проходило 24...Ke6+ 25.C:e6 Кр:e6 26.Лd4 и 27.Лhd1, т.к. белые ладью вторгаются по линии d) 25.Лd4 Лhd8 26.Лhd1 Л:d4 27.cd Лd8 28.Крe3 Kd7 29.Лс1 Ла8 30.f4 a4 31.d5! Ла6 32.e5 cd 33.C:d5 Лb6 34.Лс7 Л:b2 35.C:b7 (угрожая выиграть коня после 36.Cc6) Крd8 38.Лс8+ Крe7 37.Cc6! Лb3+ (нельзя 37...Кb6?? 38.Лe8x) 38.Крd4 Лb2 39.Лс7 Лd2+ 40.Крe3 Крd8 41.Ла7 Лd1 42.C:a4! - и чёрные сдались, т.к. после 42...Лd5 43.Л:d7 Л:d7 44.C:d7 Кр:d7 45.Крe4 у белых простой выигрыш. Обратите внимание, как белые простыми на первый взгляд ходами доказали свое превосходство. Большую роль сыграл в этом слон, господствовавший на важной диагонали a2-g8. Ход 20.a3 был сделан именно для того, чтобы чёрные путём 20...a4 не смогли заставить слона уйти с диагонали.



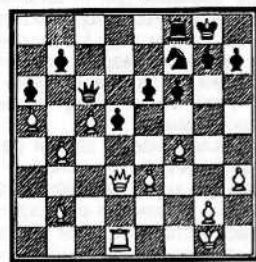
В следующей партии чёрные добились лучшей позиции, воспользовавшись пассивной игрой белых, и могли эффектно завершить партию жертвой двух пешек, но... **Штальберг - Геллер (Цюрих, 1953).** 22.Cc5 b6 23.C:d6?! (сомнительное решение. Чернопольный слон в староиндийской защите, а именно этот дебют был разыгран в партии, играет очень важную роль) Л:d6 24.Л:d6 Ф:d6 25.Лd1 Фс7 26.Ke3 c5 27.Kd2 Лd8 28.Kf1 Л:d1 29.K:d1 Фf7 30.Kde3 b5 (нельзя, конечно, 30...C:a2? 31.c4, и чёрные проигрывают слона) 31.a3 a5 32.Kd2 Kd5 33.K:d5 C:d5 34. e3?! (вновь сомнительный ход. Сейчас чёрный ферзь вторгнется на d3. Лучше было 34.Kf1 с последующим Фd2 и Ke3, и исход борьбы далеко не ясен) 34...c4 35.Cf1 a4 36.Cg2 Фd7 37.g4 (у коня должен быть ход на g3) Се6 38.gf gf 39.Kf1?! (ферзя на d3 пускать было нельзя, поэтому обязательно было 39.Cf1) Фd3 40.Фс1 h5? Это ошибка - последовало 41.Kg3 h4 42.Kh5 Cf7 43.Kg7, и вскоре партия закончилась мирно. Чёрные могли победить путём 40...b4! 41.ab a3 42.ba C:c3 43.Ch3 (или 43.Kg3 Cd2 и 44...c3) Се5 44.Kg3 (или 44.Kd2 c4 45.Kf1 c2 и 46...Фd1) Фb3! 45.Cf1 Cb2! с последующим c4-c3-c2. Не спасало и другое взятие пожертвованной пешки: 41.cb c3, прорываясь к пешке a3. Этой партией проиллюстрировано ещё



Этой партией проиллюстрировано ещё



одно свойство слонов, дальнобойность. Белопольный слон действует на поля a2 и b3 с поля e6, при случае готов пойти на b3 и "подхватить" поля c2 и d1. Чернопольный слон, который кажется "плохим", быстро оживает после 40... b4! и врывается в лагерь белых.



В следующей партии у белых вначале также "плохой" слон, однако после позиционного промаха чёрных он оживает: Алехин - Эйве (Амстердам, 1937). 29...Фb5? (возникающий эндшпиль выигран для белых) 30.Ф:b5 ab 31.e4! Лd8 (или 31...de 32.Лd7) 32.ed ed (или 32...Л:d5 33.Л:d5 ed 34.c6! Кd6 35.cb К:b7 36.a6!) 33.Ле1 Крf8 34.Cd4 Ла8 (освобождая поле d8 для коня, который, по замыслу чёрных, должен попасть на c6, и пытаясь заблокировать пешку "a") 35.c6! (этот тактический ресурс чёрные, видимо, не учли) Кd8 (или 35...bc 36.Cc5+ Кpg8 37.a6!, и нельзя 37...Л:a6?? 38.Лe8x) 36.Cc5+ Кpg8 37.Ле8+, и чёрные сдались ввиду варианта 37...Крf7 38.cb Лb8 39.Л:d8 Л:d8 40.a6 и 41.a7.

**ПРАКТИКУМ**

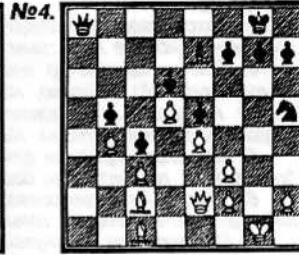
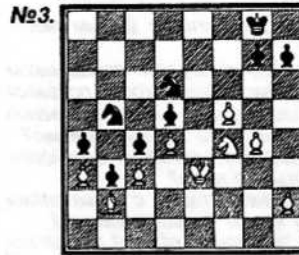
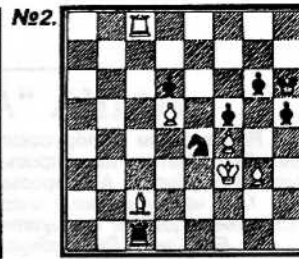
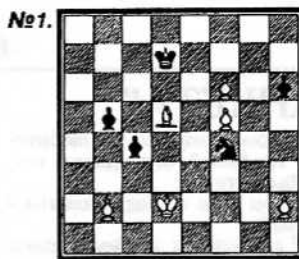
Попытайтесь решить 4 позиции. В №1 ход и выигрыш белых, в остальных - чёрных.

№1. Найдорф - Штальберг (Цюрих, 1953).

№2. Сокольский - Фурман (Киев, 1954).

№3. Эйве - Авербах (Цюрих, 1953).

№4. Клявиньш - Рагозин (Львов, 1951).

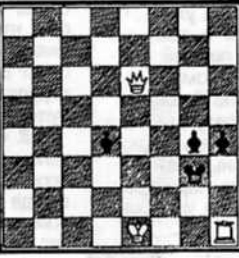
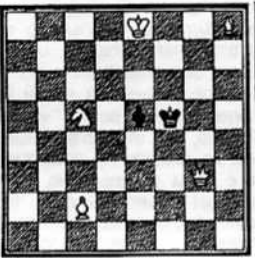
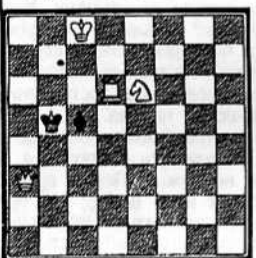


№1. 55.Cc6+!, чёрные сдались. №2. 49...Кe5! - и слону некуда от-  
 пры- тить, белые сдались. №3. 36...К:a6! Кd5 38.Cc1 К:c3 39.Кe2  
 Крf1, белые сдались. №4. 24...Фa1 25.Фe1 26.Cd2 Ф:e1+ 27.C:e1  
 Cc1 28.Cd1 Кf4 29.Cc2 26 30.Кf1 Крf7 31.Cd1 Кpg8 32.Cc2 Кpg5 33.Cb1  
 Крf4 34.Cc2 Крf3 35.Крf3 36.Cb1 37.Cc2 Кd3 38.Крf1 Крf2  
 39.Крe2 Кpg2 40.C:d3 cд4+ и чёрные выжили.

№1. 2x 4+2

№2. 2x 4+3

№3. 2x 3+4



**ЗАДАЧИ ВРАЧА**



Николай Иосифович Наруть родился в 1936 году в Минской области, врач-психоневролог. Кандидат в мастера в игре по переписке, победитель конкурсов решения, составил около 70 задач, в основном миниатюр.

№1. 1.Лс6! Кр:c6, Крс4, c4 2.Ф:c5, Л:c5, Кd4x

№2. 1.Ke6! Кр:e6, Кре4, e4 2.Ф:e5, Фd3, Кd4x

№3. 1.0-0! d3, Крh3, h3 2.Фс3, Лf3, Фe1x

№4. "Советская Белоруссия", 2003. 1.e4! de (d3), fe, g1-, c2, g4 2.C:c3, Лf5, Ла2, Ла3, Лh5x; 1.e3? c2!

№5. 1.0-0-0! Крa4 2.Лd5 Крa3 3.Ла5x, 1...Кр:a2 2.Лd3 Крa1 3.Ла3x

№6. 1.Фс3! Крd1 2.Фс4 Кре1 3.Фf1x, 1...Кре2 2.Фf3+ Крd1 3.Фf1x

№7. "Советская Белоруссия", 2003. 1.0-0! Крh4 2.Лf5 Крh3 3.Лh5x, 1...f5 2.Лf4 h4 3.Лf3x

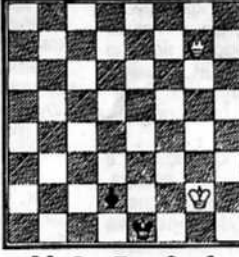
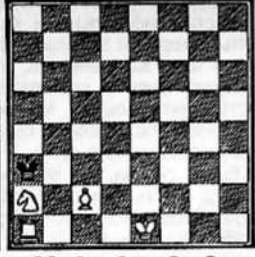
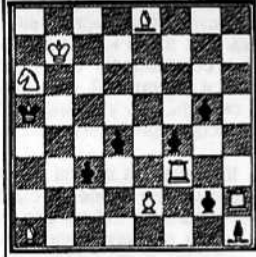
№8. 1.Кpg6! C:f6 2.Кр:f6 Крf8 3.Лh8x, 1...C:h6 2.Кр:h6 Крh8 3.Лf8x, 1...Cf8 2.Лh8 Кр:h8 3.Лf8x, 1...Ch8 2.Л:h8 Кр:h8 3.Лf8x

№9. 1.Кd4! a6 2.Кb5 ab+ 3.Крс3 b4+ 4.Крс4 b3 5.abx

№4. 2x 7+7

№5. 3x 4+1

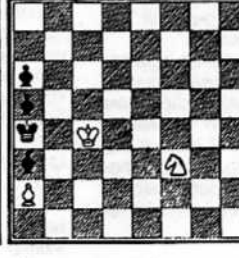
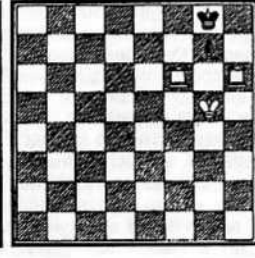
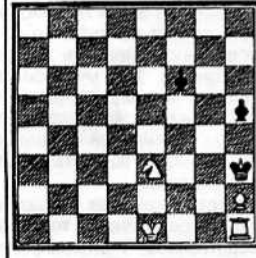
№6. 3x 2+2



№7. 3x 4+3

№8. 3x 3+2

№9. 5x 3+4



Вячеслав Красичёнок, г.Бобруйск

**Новогодние "шаржи"**

О результатах и судействе Напишет Бельчиков опять. О планах всех взаимодействий Статью представит нам на "пясть". Каков сюжет песочной плавки С известным "замком на песке"? Но всё ж решается Булавка Создать ту "сказку" на доске. И Виктор Волчек, при гитаре,

"Кобылье" крутит колесо. Когда он с ней, то он в ударе - Результативность налицо. Не удалось побыть мне в Шклове У теоретика задач, Но пара слов о Тиханкове Принесит много нам удач. И чтобы ход был, как картинка, И что поставить впереди?.. Стирает лишнее Резинкин, Шлифуя "крестик" для ладьи. А Бондарь ставит пешку слева, Развевая мысли от тоски, И превращает в королеву, Придав ей свежие "мозги", Чтоб не упала та с доски.

И не без помощи "каприза" Храмцевич первенство "берёт". Для новогоднего сюрприза Такой счастливый поворот! Вот увлечён полковник Бантыш Обезоружить старый "дзот", Цветёт себе, как майский ландыш И тему Гримшоу "трызёт". Представим: путь лежит в Анапу, Террор дублирует захват, Но он не страшен Михолапу, Здесь всё решит обратный мат. Достоинств много у этада... Пальгуев, ты меня прости: Готовя лакомое блюдо, При всём желаньи - угости! В кругу друзей, у Осипович, Задачку вспомнил я одну. Её прислал мне Сыманович... И ставлю мат в уме слону. Вадим Жилко - всему редактор. "Альбино" - детище его! Но я воспользуюсь антрактом, Ведь Новый год недалеко.

## НАША "АНКЕТА"

Предложили белорусским композиторам и любителям ШК ответить на вопросы "Альбино". Благодарим тех, кто откликнулся. А вопросы были такие:

1. В чём привлекательность, на Ваш взгляд, шахматной композиции для её приверженцев?
2. Есть ли у Вас любимый композитор, любимый стиль или школа?
3. Какое своё произведение Вы считаете самым любимым или наиболее памятным?
4. Сейчас компьютер всё чаще выступает помощником композитора. Но, наверно, недалеко время, когда появятся новые программы, позволяющие машине непосредственно создавать задачи и этюды. Не "убьёт" ли это композицию?
5. Насколько присущи для ШК необходимые судейство, "кумовство", плагиат? Как бороться с ними?
6. Нужна ли взаимосвязь композиторов с решателями либо достаточно мнения только коллег по составлению?
7. ШК считается замкнутой, "элитарной" сферой деятельности. Можно ли сделать её популярнее, стать "ближе к народу"?
8. Как Вы оцениваете в целом положение в белорусской ШК? Нужны ли какие-то формы её активизации, реформирования?
9. Как Вы относитесь к идее создания общественной организации - Ассоциации композиторов Беларуси?

**Александр Михолап, мс, г.Кличев:**

3. По-моему, все произведения по-своему дороги и интересны, каждое имеет плюсы и минусы.
4. Да, наверно, совсем скоро появятся первые программы по созданию многоходовок и т.д. Возможно, они уже есть.
5. В последнее время часто сталкиваешься с тем, что утрированно можно определить так: "в Польше первый - поляк, в России - русский". Выход? Нужно отсылать композиции в наиболее престижные зарубежные журналы ("The Problemist" и др.), где конкурсы сильные и виден реальный результат без предвзятостей и "кумовства". Они стараются "держать марку"! А плагиат - это неизбежно. Считаю, что нормальный автор не будет работать над чужой задачей, рисовать уже нарисованное. Но "попасть" на уже имеющиеся задачи легко и просто, особенно в #2. Все механизмы давно известны.
6. Обязательно - ведь только решатели могут оценить реальное содержание задачи, а не только буквоки в обозначениях механизмов игры!
7. "Массовость" ШК зависит от экономических критериев: в развитых странах по несколько журналов; там у людей больше времени на досуг, в т.ч. и ШК; государство должно способствовать развитию спорта и, в частности, ШК. Помню, как в 1985 году на мою миниатюру в «Физкультурнике Беларуси» ответы прислали более 50 человек! И так было практически с каждой задачей!
8. Положение уже не критическое. Пожалуй, кризис был в 2000-02 годах, а сейчас все как-то "зашевелились" - правда, сумбурно и врозь, но уже есть движение, и это плюс! Активизация возможна в двух случаях: 1) инициатива БФШ, что пока невозможно, так как этот шанс (и крепкую подачу А.Селиванова) мы упустили, показав свою разрозненность; 2) сплочённость коллектива и работа сообща с одним руководителем, чьи решения выполняются беспрекословно и без обсуждений "за глаза", что в настоящее время, по-моему, нереально.
9. Сейчас создание Ассоциации нереально из-за причин из п.8. Хотя в жизни бывает всё. Если будет крепкий спонсор, то может быть и Ассоциация, но именно на международном уровне, а не просто объединённые композиторы! И минимум, который должен иметь место в Ассоциации - это 2 раза в год конкурс решения (республиканский), 1-2 конкурса составления, печатный орган, определённая финансовая независимость и деятельность, а это уже и устав, и регистрация, и бухгалтерия, и куча денег и много времени...

**Николай Бельчиков, мс, г.Борисов:**

1. ШК - прекрасный механизм для творческого и всестороннего самовыражения и самосовершенствования человека. Это возможность многогранно проверить себя и поверить в свои силы и возможности. В нашем деле хорошо сочетаются творческая, спортивная, эмоциональная, художественная стороны. Трудно найти другие сферы творчества, где есть всё это в полном объёме. Занимаясь составлением двухходовых задач, например, не обязательно быть изначально сильным шахматистом. Практически любой человек может рассчитать какие-то комбинаторные возможности на два хода вперёд, и не обязательно в шахматах. Нужно искать и выявлять в себе прежде всего художественный вкус с приложением техники.
2. Я начинал составлять задачи в конце 60-х годов, когда в двухходовках были популярны синтезы различных видов перемены игры, темы Домбровскиса, Ханнелиуса, Лачного. Сильнейшим в то время композитором в этом плане был Виктор Чепижный. До сих пор он для меня остаётся кумиром благодаря своему высокохудожественному камерному стилю при выражении сложных идей. В дальнейшем, лет через де-

сять, двухходовая задача стала постепенно уходить в сторону технических механизмов, всё более сложных для сочетания их с художественной составляющей. Большинство авторов более старшего поколения (даже В.Руденко, А.Грин и др.) в целом не смогли (возможно, не захотели) пойти на разрыв техники и шахматной красоты. Лучшие современные задачи, особенно двухходовки, настолько далеки от сути шахмат, что порой думается: а шахматы ли это в полном смысле?

3. Листая сборник своих задач, вспоминаешь детали работы над практически всеми произведениями. Фактически - это твои "дети". Как известно, одни дети по сравнению с другими любимыми не бывают, все они любимы и равноценны. И даже в целом оценивать творчество того или иного автора в сравнении с другими как-то неэтично. Можно лишь сравнивать какие-то спортивные достижения: число призов, наград и т.д. Деятельность каждого композитора по-своему уникальна и должна быть уважаема его коллегами.

4. Считаю, что в обозримом будущем соперничество компьютера не угрожает творчеству человека-составителя. Пока в программу нельзя заложить художественные, чисто творческие нюансы, подвластные только мозгу человека. Сравнительно легко, видимо, запрограммировать технические условия ШК, но этого мало для создания цельного и красивого во всех отношениях произведения. Однако компьютер уже давно является отличным (и непогрешимым на 100%) помощником в части проверки составленных произведений. Этим всё в большей степени происходит деление на составителей и решателей - своеобразная специализация. Автор тратит меньше времени на создание своих творений, поэтому появляется всё большее и большее число композиторов, составивших очень много задач и этюдов из-за экономии времени. Уверен, что в будущем компьютер составит человеку конкуренцию и в этом направлении, однако последнее слово всё же будет всегда за человеком в части художественных нюансов и корректировок. Значит, в части соревнования в составлении будут важны прежде всего "человеческие начала".

5. Считаю, что эти негативные явления имеют место, но в целом они не влияют на развитие и саму суть композиции. А бороться с этим невозможно, да и не нужно. Любый арбитр всегда сможет объяснить свой тот или иной выбор, т.к. при оценке композиций всегда есть доля субъективизма. Это лишний раз подтверждает значительную творческую "напряжённость" ШК, мало поддающуюся каким-то "баллам", "очкам" и "местам".

6. Связь эта - чисто "производственная": одни составляют, другие решают. Лишь очень опытные решатели (они, как правило, достаточно сильны и как составители) могут целиком понять авторский замысел. Ведь для этого надо владеть практически теми же знаниями, что и составитель. Так что в данном случае мнения составителей и решателей друг для друга чисто "учитываемые". Можно сказать, что у каждого из нас (решателей и составителей) свои "лаборатории", свои методы и подходы к достижению цели.

7. Я бы не сказал, что это так. ШК открыта всегда и для всех, никогда она не была для избранных, тем более не была "элитарной". Дело в том, что с первого взгляда ШК ничего не даёт. Чтобы привлечь людей, и в первую очередь молодёжь, к нашему делу, нужна активная пропаганда в средствах массовой информации, особенно в периодической печати. К сожалению, в последние 10-15 лет в Беларуси этого нет, молодые люди, увлекающиеся шахматами, просто не знают о ШК как таковой. Положение можно постепенно исправить только наличием соответствующей информации, в т.ч. учебной, в крупнотиражных изданиях и специальных журналах. Сейчас в Беларуси начал издаваться журнал "Шахматы", читатели которого - преимущественно молодёжь. При правильной организации отдела ШК в этом журнале можно быстро выявить молодых и талантливых составителей и решателей.

8. Если учесть, что в конечном итоге команда Беларуси неплохо выступает в международных соревнованиях, то положение дел в нашей ШК удовлетворительное. Учитывая, что всё-таки непросто сделать композицию массовой (на уровне практических шахмат), в ближайшие годы приходится рассчитывать на ныне действующих составителей и решателей. В последнее время растут мастерство и активность составителей среднего поколения (А.Булавка, В.Волчек, В.Зайцев, А.Михолап и др.). Именно они составляют основной костяк нашей команды в WCCT. Они же являются и практически сильнейшими нашими решателями, успешно участвующими в различных международных соревнованиях. И всё-таки до "мирового уровня" нашим решателям далеко из-за отсутствия опыта.

9. Любая общественная организация должна быть максимально функционально независимой. У нас есть Федерация шахмат, при которой якобы "прописаны" и композиторы. Однако в последние годы от БФШ нет никакой помощи по развитию ШК. Считаю, что пока не надо создавать свой специальный орган, а нужно решать все возникающие вопросы по взаимной коллективной договорённости между собой. Следует подчеркнуть необходимость максимальной согласованности по всем проблемам, выработки "генеральной" линии. Какие-то личные амбиции в нашем деле совершенно недопустимы.



**Николай Наруть, г.п.Плещеницы:**

1. Для меня ШК - это радость творчества. Я сочиняю вальсы, танго, польки, а составил хорошую задачу - то же, что сочинить хорошую музыку. Для меня гармошка, баян, аккордеон и шахматная доска - равноценные инструменты.
2. Композиторов ценю всех, любимых очень много.
3. Любимая моя задача, надеюсь, ещё впереди.
4. Наилучший компьютер - собственная голова. Но компьютер нужен для решения, проверки уже созданного тобой. А ещё замечательно было бы создать полную "базу данных" по творчеству всех белорусских композиторов, это позволило бы оперативнее издавать книги по белорусской ШК.
5. Эти явления гадки, но борьба с ними похожа на пустую борьбу с алкоголизмом и коррупцией.
6. Контакт с решателями очень необходим. К тому же в наших условиях сегодня ты составитель, а завтра - решатель.
7. Увы, маловато в печати задач и этюдов. Думаю, в каждом выпуске шахматного отдела в газете стоило бы давать 3-4 задания, причём не слишком сложных, доступных для любителей. А одна задача в неделю разве может приблизить ШК "к народу"?
- 8-9. Да, думаю, что ШК нуждается в реформировании и активизации. Я поддерживаю создание Ассоциации ШК - сообщество смогло бы сберечь и приумножить все достижения белорусской композиции.

**Вячеслав Красичёнок, г.Бобруйск**

1. ШК - часть шахматного творчества с уникальными образами яркой и эмоциональной игры, повышающая общую шахматную культуру и обогащающая человека духовно. В этом и есть её привлекательность. ШК привлекает великолепием идей.

*Каталонское выйрав начало,  
Конями, конечно, пошли.  
Нам удачу оно предвещало,  
И в эндшпиль мы с ним перешли.  
Проходной и единственной пешке  
Уйти с поля боя нельзя,  
И поэтому в сладостной спешке  
Её превращаю в ферзя.  
Оказалось, что шаг был неверным...  
Надеясь на правильный мат,  
Приговор подписал мне соперник  
И шанс лишь оставил на пат.  
Обложив ситуацию матом,  
Воскликнул от радости: "Класс!  
Да ведь это ж задача, ребята,  
И я поздравляю всех вас!"*

2. Каждая эпоха знакомила с новыми композиторами, приносила новые веяния. Предпочтение отдаю отечественному "патриарху ШК" В.Е.Гебельту, выжимавшему из своего "продукта" максимум тематических вариантов. У него было много приверженцев и учеников, он любил работать с молодёжью.

3. С одним из учеников Гебельта, В.Ф.Волчком, составлена пятиходовка, отмеченная в "Problemblad", - самое любимое моё произведение на данный момент. А наиболее памятное - двухходовка, опубликованная в 1984 году в "Шахматах, шашках в БССР" с прекрасными отзывами Ю.Фокина и В.Гебельта.

4. Рубеж тысячелетий "взбудоражил" композиторов внедрением компьютеров с программами по решению задач. Но придуманы новые формы соревнований по решению, дабы не прибегать к помощи ЭВМ. Проблема была решена в пользу составителя: компьютер - помощник. Не думаю, что появление программ по составлению задач и этюдов "убьёт" композицию. Общественность всё равно не даст погибнуть этому прекрасному виду человеческой деятельности. Жизнь всегда дружила и дружит с поиском.

5. Компьютерная проверка позволяет исключить задачи с изъянами. Однако существуют направления и темы со сверхсложными механизмами, где всё-таки без мудрости судьи не обойтись. Судья - главная фигура, но он должен обладать максимальным хладнокровием и совестливостью.

6. Скажу не задумываясь, что взаимосвязь составителя и решателя, безусловно существует. Взгляните на конгрессы и фестивали по ШК, где достойно представлены и те, и другие. Обе ветви ШК - части единого целого. А сколько составителей стали решателями, и наоборот!

7-8. Не считаю ШК замкнутой сферой деятельности. "Элитарная"? Да! Подавляющее большинство композиторов ведёт активную и плодотворную работу (переписка, статьи; в конце концов, сама дружба между ними чего стоит!). Если кто-то видит в первую очередь негативные стороны, значит, таково его восприятие мира. Но главное в другом - всегда необходим поиск путей обновления. ШК популярна, когда существует отряд единомышленников, как в любой сфере деятельности. По-моему, процесс повышения популярности требует в настоящее время коренных перемен. Груз прошлого с его идеологией в белорусской ШК всё-таки ещё сказывается. И это показала прошлогодняя наша конференция в Минске.

*Остаётся мечтой, как прежде,  
Композитора славная прыть -  
Старики не питают надежды,  
От которой хотелось бы жить.  
А ведь было так много желанья,  
Растворённого нынче всё в прах,  
И остались одни состраданья  
За "незыблемый правильный шаг".  
По каким же таким компроматам  
Зажигается старый фитиль?..  
Разве нет среди нас дипломата,  
Чтоб зажёгся в стране новый стиль?  
Интересы свои защищая,  
Конференция память хранит,  
А история тем лишь прощает,  
Кто по совести твёрд, как гранит.*

Что делать теперь? Выработать программу, которая стала бы обязательной, "легитимной" для всех, и иметь свой ответственный печатный орган. Несомненно, вперёд должны выходить молодые, ибо только молодость ориентирована на перемены. А "старички" должны стать надёжным подспорьем. Как тут вновь не вспомнить Гебельта и его дружбу с молодыми?!

9. К созданию Ассоциации ШК Беларуси отношусь одобрительно, руководствуясь историческими аналогиями. Вспомним, как в 1886-1946 годах (от чемпионства Стейница до смерти Алехина) шахматный мир был подобен феодальному государству во главе с чемпионом-королём и крупными феодалами (гроссмейстерами), с которыми монарх договаривался о законах, т.е. об условиях матчей на мировое первенство. В 1924 году "простолюдины"-шахматисты создали свой парламент (ФИДЕ), но король не признавал за ним законодательной власти. А когда однажды король умер, парламент провозгласил свою власть, она была признана всеми, и шахматный мир обрёл демократию. Её стабильная конституция была принята в 1949 году в Париже... Увы, композиторы Беларуси до сих пор не имеют должных прав, своей творческой организации, а без этого никогда не будут защищены их интересы.

**Александр Сыманович, г.Лида**

1. Несомненно, каждый любитель ШК находит в ней свою привлекательность. Для меня же это тончайшее из искусств. Привлекает и спортивное начало. Вызывают интерес и научные подходы в ШК, но приоритет привлекательности отдаю творческой стороне. Именно творческое действие и многообразие делают композицию самостоятельным видом искусства. ШК прежде всего воспитывает тонкий вкус в восприятии прекрасного, развивает ум и творческие навыки мышления.

2. Среди любимых композиторов кого-то одного выделить затрудняюсь. Но если бы всё-таки строго потребовалось дать безальтернативный ответ - по определенным, скорее субъективным причинам, назвал бы В.Е.Гебельта. Среди старой "гвардии" выделил бы С.Лойда, Л.Куббеля, А.Галицкого... Нравятся изящество М.Хавеля, находки А.Гартонга, таски Л.Лешинского... Всегда импонировало творчество А.Гуляева (Грина) - именно его взглядов и принципов я придерживаюсь в вопросе критериев шахматно-композиционных ценностей. Среди белорусских авторов с наибольшим уважением отношусь к творчеству С.Цырулика, Н.Бельчикова, В.Тиханкова, А.Миронова и некоторых других. Больше других мне нравится стратегическая школа, как "модернистского" типа, так и с художественной обработкой в чешском стиле. Вызывают интерес и логические задачи, но для меня они пока сложны в решении и составлении. По-прежнему импонируют задачи популярного жанра. Синтез направлений принимаю без восторга. Мне больше по душе либо классика, либо романтика в совокупности с чистотой стиля и жанра.

3. Придется ответить банально. Думаю, что если какою-нибудь шахматное произведение и станет таковым, то оно еще у меня впереди.

4. Дать категоричный, однозначный ответ на этот вопрос сегодня не может никто. С одной стороны, конечно, можно и порадоваться шахматной компьютеризации, с другой - вряд ли стоит этим восторгаться, ибо угроза человеческим шахматам потенциально существует, но только не в ближайшем будущем. Можно ли ее отвести? Ясно одно: остановить технический прогресс в эпоху интернета уже невозможно, главным образом по экономическим причинам. Может быть, в противовес "угрозам" будут появляться новые разновидности классических шахмат, что, кстати, уже происходит. И всё-таки хочется надеяться, что вторжение компьютера в шахматный мир не разрушит композиторское творчество. Ничего не доказывают, но утешают некоторые "аргументы". Так, например, с началом появления и развития телевидения многие "пророки" предвещали быструю гибель театрального искусства. Однако мировой театр не только жив, но и знаменует свое новое развитие. А в музыке? Влияние рока, и это заметно, постепенно ослабевает, в то время как т.н. "отмирающие" жанры позапрошлых столетий - опера, балет - на самом деле обретают новую актуальность и кризиса не видно. Компьютерная музыка наступает, но знаю совершенно точно: скрипка, флейта, гармонь, а вместе с ними симфонические, народные, духо-

вые и прочие оркестры и ансамбли не исчезнут никогда. Искусство вечно, и пока существует человечество - профессиональному и народному творчеству не угрожает ничто. А вот сможет ли творить машина? Это вопрос. Подобное предствление у меня никак не укладывается в голове. Я все же больше склонен к тому, что шахматная композиция при идущей всемирной компьютеризации не должна пострадать глобально, ведь творчество - это удел человеческой личности.

5. Эти негативные явления, к сожалению, не обошли ШК. Примеров достаточно, но приводить их не буду по этическим соображениям. Необъективное суждение может явиться результатом низкой подготовки, недостаточной ответственности судей, их непрофессионализма. Это очень плохо. Но гораздо хуже, когда опытный, "авторитетный" судья действует по заранее спланированному сценарию, преднамеренно проявляя необъективность к тому или иному участнику соревнования по известным причинам. Это уже вопрос совести, как и имеющий место скрытый плагиат. Как бороться с этими явлениями? В общих чертах: необходимо выработать уставные механизмы контроля со стороны заинтересованных лиц и групп людей; повысить ответственность организаторов, судей, проблемистов, редакторов и прочих задействованных лиц общего процесса или конкретного мероприятия.

6. Взаимосвязь шахматных композиторов и решателей просто необходима во всех ее возможных проявлениях. Хотелось бы, чтобы она была более тесной и разносторонней, чем мы ее наблюдаем теперь. Эта связь не должна сводиться лишь к оценочности. Так, композиторы должны всегда помнить и при этом понимать, что их творческий труд и потенциал должен быть прежде всего направлен на решателя, а не на судью и не на самолюбование собственным творчеством. Отрыв составителей от решателей недопустим - он ведет к полному уничтожению главного назначения ШК. "Театра без зрителя не бывает".

7. Не только можно, но и нужно. Как это сделать? Об этом надо подумать нам всем вместе. Совершенно очевидно, что работа не столь многочисленных шахматных секций и кружков преимущественно направлена на развитие практических навыков игры, а вот композиционному творчеству и его анализу внимания уделяется крайне мало. А тем не менее шахматы - это часть нашей культуры, и значительная часть. И здесь свой более весомый вклад в популяризацию ШК могла бы внести пресса. Однако подходить здесь к проблеме со старыми пропагандистскими приемами будет малорезультативно. Наши отношения с широкой общественностью не должны строиться на сенсационной рекламе. Политика обближения ШК с народом должна в большей степени основываться на привлекательности и классических, неумирающих, и новых творческих идей, а не просто на пропаганде.

8. В целом положение в белорусской композиции оцени-

ваю удовлетворительно. Однако ее активизация, реформирование нужны, безусловно. В нашей республике имеются лишь малочисленные географические "островки", где пропагандируется и ведется шахматно-творческая работа с массами, как правило, организуемая энтузиастами, и, как не парадоксально, тон задает периферия, в то время как центральные шахматно-методические службы либо до сих пор не созданы, либо работают неудовлетворительно - их просто не слышно. Создается впечатление, что Республиканский дворец шахмат - архитектурное сооружение столицы, и не более того. Разве можно сказать, что там по-настоящему должным образом кипит организационная работа - широкая, масштабная, открытая для всех? Не случайно подавляющее большинство ведущих проблемистов и решателей являются выходцами из средних и малых городов... Тревожит проблема слабого информационного поля. Шахматы исчезли с радио и телевидения. Утешает, что не спит, не дремлет наша глубинка, понимая: уповают на инертные "высшие инстанции" нельзя, "спасение утопающих - дело рук самих утопающих". Низам нужно объединяться, из этого вытекает ответ на правомерный, актуальный 9-й вопрос,

9. В попытках разрешить многие шахматные проблемы, с целью разнообразить шахматную жизнь, удовлетворить творческие запросы композиторов и т.д. создание АШК выглядит идеей привлекательной. Для этого надо известным способом образоваться инициативной группе - тем, кто выступает за создание АШК РБ (или АШК того или иного региона), предварительно разработать проект устава ассоциации, организовать учредительное собрание, на которое пригласить всех заинтересованных в создании ассоциации, ее потенциальных членов-первопроходцев; избрать голосованием по предложенным кандидатурам председателя и совет, распределить функциональные обязанности между избранными его членами, разработать устав, пустить на обсуждение и впоследствии, при его готовности, утвердить большинством голосов; обсудить, а если надо, то и закрепить в уставных положениях вопросы финансирования, связи, информации (бюллетень "Альбино" мог бы трансформироваться в информационно-печатный орган АШК). Формы работы АШК могут быть самые разные. Важно, чтобы новая структура не стала еще одной очередной бюрократической единицей. Необходимо помнить, что АШК - это творческая организация, играющая демократическо-общественную роль. Если АШК будет руководствоваться творческими запросами своих членов, а не отражать кастовые интересы, то она, безусловно, может стать полезной общественной организацией. В этом случае активный любитель или профессионал ШК идею эту поддержит всегда. И я в том числе.

Публикуя несколько откликов, мы собираемся продолжить тему в будущих выпусках.

## ПРЕДЛОЖЕНИЯ

**Владимир Владимирович Кожакин** (Россия, 685000, г.Магадан, почта, а/я 0/28 или E-mail: kozhakin@yandex.ru) прислал нам несколько сообщений:

До 15 марта 2004 года можно присылать на конкурс журнала "Кудесник" (адрес см. выше) 2х, 3х, 4х, Н2х, Н3х, миниатюры: 2х, 3х, 4х.

До 20 февраля 2004 года по тому же почтовому адресу можно заказать по следующим ценам (для СНГ, в рос. рублях):

- по 180 рублей - подписка на "Кудесник" №81 и №82; брошюры "Наши друзья", выпуски 15 и 16;
- по 155 рублей - "Наши друзья", выпуски 4, 8, 14, 17, 18, 19; брошюры "4-й международный чемпионат миниатюристов. 1997-99" и "5-й международный чемпионат миниатюристов"; выпуски "Антологии мировой миниатюры" (1-й выпуск 4х - король на а1-а4; 1-й выпуск 2х - король на а1; 3-й выпуск 2х - король на а5);
- по 165 рублей - "Наши друзья",

выпуск 20; "Композиция, конкурсы, кроссворды-5", выпуски "Антологии мировой миниатюры" (1-й выпуск 3х - король на а1; 2-й выпуск 4х - король на а5-а8; 2-й выпуск 3х - король на а2);

- по 185 рублей - выпуски "Антологии мировой миниатюры" (2-й выпуск 2х - король на а2-а4; 4-й выпуск 2х - король на а6-а7).

Просьба присылать опубликованные в местных изданиях оригинальные ортодоксальные миниатюры с указанием ФИО автора, даты публикации, решения (коллекция В.Кожакина насчитывает свыше 45 тысяч подобных задач).

На основе коллекции создана база "Шахматные задачи (5 тысяч миниатюр для составителей и решателей)", где есть режимы "Тест", "Игра", "Практика", даются подсказки и опровержения, подсчитывается рейтинг решателя, имеется встроенная игровая программа "Crafty". До 31 января 2004 года цена для СНГ 300 рос. рублей - переводом на адрес: Россия, 115612, Москва, а/я 27, Кодицу Константину Львовичу (указать назначение платежа).

Вячеслав Красичёнок, г.Бобруйск

## В поддержку статьи Н.Бельчикова о соавторстве

*Я вновь, друзья, сегодня с вами,  
Вниманьем вашим окружён.  
Скажу простыми вашими словами -  
Я этой дружбой восхищён,  
А композицией польщён!  
Когда ещё в далёком мае  
Азы я шахмат постигал -  
Не знал тогда, что в них играя,  
Судьбу свою я улажал,  
А с ней и дружбу познавал.  
Порой затеряны как остров,  
Среди забот и суеты  
Найти бывает вас не просто,  
Но мы наладили мосты  
И с композицией на ты".  
И нет старанию предела -  
Душа ей так увлечена:  
Чтоб сердце ласково запело,  
Росла б его величина,  
Нам композиция нужна.  
Устанешь больше от покоя,  
Где чувства слабость полны,  
И счастлив вновь лишь от прибой  
Той набегающей волны,  
В какую так мы влюблены.  
Вот тут всё кроется, ребята,  
И обнадеживает тех,  
Кому такая дружба свята:  
Их непременно ждёт успех,  
Секрета в этом нет для всех.*

## УТОЧНЕНИЕ

В "Альбино" №32 на стр.4 в статье Н.Боярина "Тяжёлый путь к малютке" близнец В.Жука №8а не решается, для решения 1.Фg8! нужно добавить белую пс3. В №10 того же автора, кроме 1.Фh8!, четыре побочных: 1.Фd4, 1.Фe5, 1.Крс6, 1.Крb6.

Владимир Кожакин, г.Магадан



После небольшого перерыва продолжим наше знакомство с некоторыми сказочными правилами игры, но сначала сверьте свои ответы на задания для самостоятельного решения:

№13. 1.Kpb5! ~ (Кс5,Лс5,Ла1,С:e7) 2.Кс5 (Фa8,Сb8,[Фd1]Ф:a1,f8K)x

№14. 1.Фf1=Л a5 2.Лce1=C Кр:b1 3.Сb4=Kx

№15. (Извините за невнимательность – эта задача решается в три хода)

1.Фс2 [+бпа2]! ~ 2.К:c3+ и 3.Ф:g2x, 1...Ch6[+чпф4] 2.g7 ~ (К:g7[+чпн5],Кf6[+чпн5]) 3.f6(Ф:d3[+бпс2],Лb4)x,

1...Cg5[+чпф4] 2.f6 ~ (К:g7[+чпн5],Кf6[+чпн5]) 3.g7(Лb4,Ф:d3[+бпс2])x

№16. 1.Фh1 баФ 2.Фd5 d8Kx, 1.Крс7 b8Л 2.Сс6 d8Фx

1.Крb6 d8C+ 2.Са5 баKx, 1.Крd5 d8Л 2.Лd4 баСx

## 25) REX MULTIPLEX

На доске может находиться сразу несколько королей одного цвета. Объявлять шах можно лишь в том случае, если все короли противника при этом получают мат, или все шахи можно отразить одним ходом.

№1. Сразу хочу заметить, что белому королю a4 не угрожает мат после 1...Л:a3, т.к. матовать только одного короля запрещено правилами Rex Multiplex. На этом же эффекте построена и остальная игра этой задачи.

1.Фе2 ~ 2.С:f2x Для устранения угрозы достаточно отойти пешкой d2:

1...d1Ф 2.Фd3x – нельзя 2...Ф:d3 или 2...К:d3, т.к. будет заматован только король f1

1...d1Л 2.Фf3x – и нет защиты 2...К:f3; 1...d1С 2.Фс4x – нельзя 2...Л:c4 – заматован король a4;

1...d1К 2.Кg3x и черные не могут пойти 2...К:g3.

## 26) HAUNTED CHESS

Сбитая фигура возрождается на поле взятия после того, как взявшая ее фигура уходит с этого поля. Если на одном и том же поле совершается последовательно несколько взятий, то возродиться может только та фигура, которая была взята на нем последней.

№2. 1.Крс6 Ф:c4+ 2.Крb7 и оказывается, что у черного ферзя остался всего один ход – вернуться на b4, т.к. в противном случае возродившийся на с4 белый ферзь будет шаховать черного короля 2...Фb4+(бФс4) 3.Кра8 Ф:c4 4.Сb8 Фb4(бФс4) 5.Фс6+ Фb5 6.a7 Ф:c6x

## 27) WANDELSCHACH

Фигура, играющая на 1,2,7,8-ю горизонтали, превращается в фигуру, чье поле возрождения она заняла. Если появляется новый король, то игра идет по правилам Rex Multiplex.

№3. Посмотрим пример: a) 1.Лd8=чФ Лd1=бФ теперь на d8 и d1 стоят соответственно черный и белый ферзи

2.Ф:d5 Ф:d5x Аналогичны решения и трех остальных близнецов: b) 1.Лg8=чК Лg1=бК 2.Кf6 К:f3x;

c) 1.Лh8=чЛ Лh1=бЛ 2.Л:h5 Л:h5x; d) 1.Лс8=чС Лс1=бС 2.Сf5 Cf4x

## 28) AUGSBURG CHESS

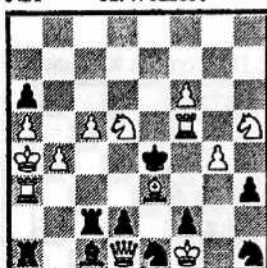
Две разноходящие фигуры одного цвета (кроме королей) могут соединяться и разъединяться. Соединение фигур происходит так: одна фигура приходит на поле, на котором уже стоит другая фигура того же цвета, после чего получается комбинированная фигура, которая в дальнейшем может играть, используя возможности обеих составляющих (например, если белая ладья идет на поле, на котором уже стоит белый слон, то получается белый ферзь). Разъединение происходит следующим образом: фигура делится на две составляющие, после чего одна из них делает ход, а вторая остается на месте. Комбинированная фигура, в состав которой входит пешка, может пойти на 1-ю (8-ю) горизонталь с правом превращения пешечной части в любую фигуру. Ладья не теряет право на рокировку, если комбинированная фигура, в состав которой она входила, не делала ходов. Превращение пешки в комбинированную фигуру (кроме ферзя) возможно только тогда, когда эта фигура присутствует на доске.

№4.a) 1.f1К Кf4=КС- после этого хода коня на f4 образовалась комбинированная фигура, сочетающая в себе возможности коня и слона (принцесса) 2.Ке3 КСd3x

b) 1.d4 Cd6=СЛ=Ф – на d6 произошло слияние ладьи и слона, в результате чего получился ферзь- 2.d3 Фе5x

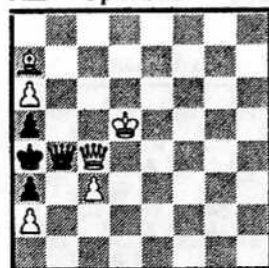
c) 1.Крf5 Лg6=ЛК – на g6 теперь находится фигура, сочетающая возможности коня и ладьи – императрица – 2.Се4 ЛКf8x

№1 K.Widert



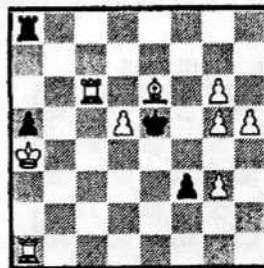
#2 (13 + 10)  
Rex Multiplex

№2 Оригинал



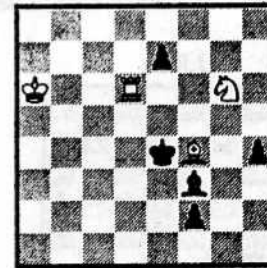
S#6 (6 + 4)  
Haunted Chess

№3 J.Loic



H#2 (9 + 4)  
Wandelschach b)g5→d3;  
c)+Ce6→b6; d)+Лс6→d6

№4K.Widert & H.-P.Rehm



H#2 (4 + 5)  
Augsburg Chess  
b) f2→d5; c) f2→g4

## 29) ANTI-ANDERNACH CHESS

Любая фигура (кроме короля), совершая ход без взятия, меняет свой цвет.

№5. В задачах с данным правилом матующий ход должен быть либо со взятием, либо батарейным. Сыграть королем на d4 или f4 с шахом не получается, т.к. его черный коллега отходит на f5 и d5 соответственно (кстати, защититься от этого шаха путем 1...Лb3-d3 не получается – ладья ходит без взятия и по правилам меняет цвет, атакуя своего бывшего шефа). Нужно попробовать добавить черных фигур:

1.g8=чК? с угрозой 2.Ф:g8x Для защиты от мата достаточно уйти конем с поля g8: 1...Kf6=б (Kh6=б, К:e7) (запись «=б» означает, что конь поменял цвет и стал белым), на что следует 2.Kpf4 (Kpd4,Л:e7)x, однако опровергает замысел 1...С:c7!

1.e8=чК? ~ 2.Ф:e8x, 1...Kf6=б(Kd6=б,К:g7) 2.Kpf4(Kpd4,К:g7)x, но 1...К:c7!

Решает 1.e8=чС! с той же угрозой: 2.Ф:e8x Теперь, защищаясь, черные уведут своего слона с поля e8:

1...Сс6=б(Сg6=б,Сb5=б,Са4=б) 2.Kpf4(Kpd4,Ф:b6,С:b3)x

## 30) HAANERSCHACH

На поле, только что покинутом фигурой, образуется дыра. На поле с дырой фигуры ходить не могут. Линейные фигуры не могут играть через такое поле. При взятии на проходе образуются две дыры – на полях берущей и взятой фигур.

№6. Данный пример показывает, что с задачей заблокировать поля вокруг черного короля прекрасно справляется ... сам черный король.

а) 1.d5 Ла4 2.Kpb6 Kpd3 3.Kpc5 – в результате этой серии ходов образовались дыры на полях b4,b6,c6,d6,e2, благодаря чему стало возможным 3...Ла5x.

б) 1.Kpc7 Лb7+ 2.Kpd7! (король не под шахом, т.к. на поле c7 образовалась дыра, через которую ладья не может контролировать поле d7) 2...Ла7 3.Kpc8 – дыры на полях b4,b7,c6,c7,d7 и ладья матует: 3...Ла8x

## 31) SUPERPINS

Связанная фигура парализуется, т.е. не может ходить по линии связи, контролировать поля, шаховать.

№7. а) 1.Ка4 Кpc7 2.Kpb5! – черный король не под шахом, т.к. белый слон с6 связан – 2...Ка3x. Не получается защититься от мата путем 3.Ф:a3??, ведь в этом случае белый слон с6 развязывается и получает обратно все свои способности, шахуя при этом черного короля.

б) 1.Cd7 Kpb4 2.Kp:e6 (черный конь связан и не может шаховать) 2...Л:f6x. Брать ладью 3.С:f6 нельзя, потому что черный конь будет развязан, чем получит возможность атаковать белого короля.

## 32) KAMIKAZE

С доски снимается не только взятая, но и берущая фигура.

№8. Белые тяжелые фигуры нацелены на черного короля, и для достижения цели нужно только убрать все лишнее с их пути. Однако ладьи и ферзь участвовать в бое не должны, т.к. согласно правил будут сами сняты с доски. Лишь две цепочки ходов ведут к цели:

I) 1.Ф:c7 (освободились поля c7 и d7) 1...С:b7 (поля b7 и c5) 2.Л:b5 (поля b5 и g5) 2...К:c4x (наконец свободными два последних из интересующих нас полей – c4 и d6)

II) 1.Ф:b5 К:b7 2.С:c7 С:c4x

## 33) DEGRADATION

Любая фигура (кроме короля) при ходе на начальный ряд своих пешек превращается в пешку своего цвета.

№9. После первого хода 1.Cf1! черные в положении цугцванга.

1...К~ 2.Лd2=пх, 1...К:d4 2.Kbd2=пх, 1...Сb2 2.Kcd2=пх

Каждый раз на d2 появляется белая пешка, которая и матует.

## 34) NO CAPTURES

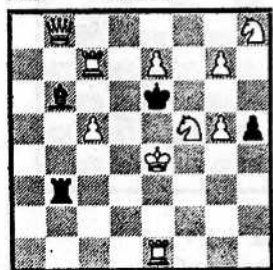
Взятия запрещены.

№10. Если бы эта задача решалась по обычным правилам, то все было бы просто: одна черная фигура связывается, а вторая жертвуется. Но в No Capture жертва невозможна в принципе, и тем не менее решения есть и они мало чем отличаются:

I) 1.Lhe1 Ле6 2.Фа6 Сb5x – мат, т.к. слон не может побить слона.

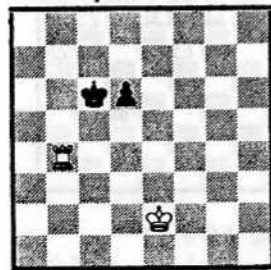
II) 1.Lhf1 Сb5 2.Фe8 Лебx – и ладья недоступна для ферзя.

№5 J.Rice



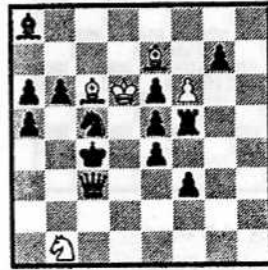
#2 (10 + 4)  
Anti-Andernach Chess

№6 Оригинал



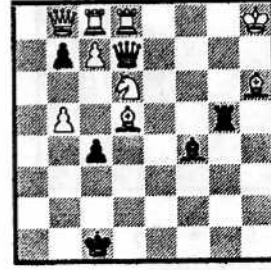
H#3 (2 + 2) b)d6→d7  
Haaner Chess

№7 C.Sydenham



H#2 (5 + 13) Duplex  
Superpins

№8 П.Петков & К.Гандев



H#2 (9 + 6) 2 решения  
Kamikaze



Если это возможно, черные обязаны ходить на поле, которое только что покинула белая фигура. В противном случае возможен любой ход.

№11. Белым нужно ходить очень осторожно. Если черным будет разрешено делать любой ход, то матовая клетка рассыплется как карточный домик.

1.Фb2 Сb3 2.Фd2 Сb2 3.Фh6 Фd2 4.Ф:g7 Фh6x

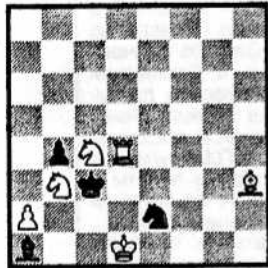
### 36) DUELLIST CHESS

Каждая сторона может играть только одной фигурой, которую она выбрала своим первым ходом. Если выбранная фигура не может ходить (она взята, связана и т.д.), можно выбрать другую фигуру того же цвета и ходить в дальнейшем только ею.

№12. В этой задаче демонстрируется один из способов передачи хода другой фигуре.

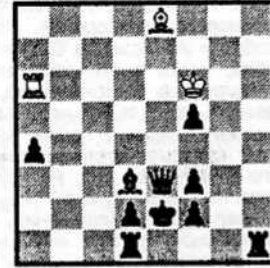
- a) 1.Ke5 Л:c2 - теперь ладья связана и за белых может ходить другая фигура 2.K:d7 Kf5x  
b) 1.Kd5 С:g4 - теперь связан слон 2.K:c7 Cf8x

№9 Оригинал



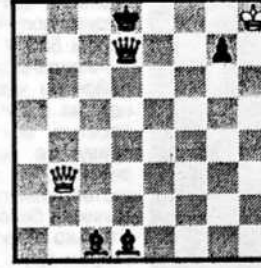
№2 (6+4)  
Degradation

№10 Оригинал



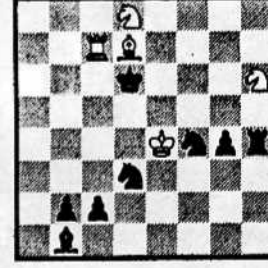
№2 (3+10) 2 решения  
No Capture

№11 Оригинал



№4 (2+5)  
Follow My Leader

№12 Оригинал



№2 (5+8) b)g6=f6C  
Duellist Chess



## ЕЩЁ ОДИН ЖУРНАЛ

В №28-29 мы поместили рецензию на первый номер журнала "Шахматы", издававшегося под "крышей" государственного издательства "Адукацыя і выхаванне" Владимиром Рубинчиком. Увы, независимый нрав редактора пришёлся не по вкусу чиновникам, которые под надуманным предлогом уволили его. Однако Владимир не сложил руки - в краткие сроки

увидел свет новый журнал, "Шахматы-плюс". Тираж (299 экземпляров) позволил выпустить первый номер (декабрь 2003 года) без регистрации.

Сразу отметим, что новое издание продолжает лучшие традиции "просто Шахмат", тем более, что многие члены редколлегии остались прежние. Помещены интервью с гроссмейстером Виктором Купрейчиком и руководителем шахматной организации инвалидов "Шанс" Владиславом Дубко, партии А.Александрова и участников турнира в Пардубице, а также юных шахматисток из Орши, сведения о закончившейся заочной Олимпиаде и новых званиях белорусских заочников. Учебные материалы представлены статьёй Степана Давыдюка о "мешающих" своей же стороне в окончаниях пешках и фигурах

(приведен с десятком примеров-эпюдов), подборкой партий Юрия Муйвида с жертвами ферзя. Региональные новости повествуют о шахматной жизни в Щучине и Скиделе. На интересных архивных материалах основана статья Юрия Тепера о матче БССР - Литва (апрель 1941 года), тот же автор анализирует шахматное содержание романа В.Набокова "Защита Лужина". Опубликована статья Вадима Жилко о шахматах в произведениях Ремарка (взята из "Альбино"), стихотворение того же автора. Есть материалы о японских шахматах-сёги, борьбе человека против компьютеров, публикуется рейтинг ФИДЕ на 1 октября 2003 года.

Владимир Сычов вспоминает А.Сокольского и В.Гебельта. Евгений Двизов приводит свой знаменитый эпюд (три коня против двух ферзей в финале), проиллюстрированный стихотворением М.Богдановича "Пагоня" (лет 10 назад произведение публиковалось в "Звезде" и бюллетене "Амадеус"). Наш бюллетень "Альбино" упомянут несколько раз - в положительном ракурсе, как "близкий по духу".

Материалы "Шахмат-плюс" публикуются по-русски и белорусски. Ощущается, что издатель и редактор, выйдя из тягостных "государственных рамок", с увлечением работает над своим детищем. Кстати, пока выходят и государственные "Шахматы" (вышел второй номер), которые редактирует Дмитрий Новицкий.

Тем, кто заинтересовался изданием В.Рубинчика "Шахматы-плюс", необходимо обращаться к Светлане Викторовне Козловой по адресу: 220083, Минск, ул.Матусевича, 16, кв.65.

## КАК МАРКС В ШАХМАТЫ ИГРАЛ...

Истолкованным в своё время изучением марксизма-ленинизма в наших вузах и школах читателям скажем сразу, что не будем "загружать" их теми или иными аспектами этого учения, а просто приведём интересный факт из биографии Карла Маркса (который, как никак, остаётся одной из весьма значительных фигур в истории).

В воспоминаниях лидера немецких социал-демократов Вильгельма Либкнехта есть глава, которая называется "Бурная партия в шахматы", где он отмечает: "Маркс был великолепным игроком в шашки. Он стал таким искусным в этой игре, что было

трудно выиграть у него партию. Очень охотно он играл также в шахматы, хотя здесь он и не обнаруживал особых успехов. Усердием, а иногда бурным и неожиданным нападением он старался возместить недостающее искусство". Либкнехт отмечает, что среди революционеров-эмигрантов 1850-х годов в Лондоне (как и в рабочей среде, в которой они жили) были популярны шахматы, а один из эмигрантов, Ф.Вольф, в Париже перед тем познакомиться с лучшими французскими игроками. Проигравший служил предметом для насмешек. Маркс, попадая в трудное положение, сердился, а проигравший приводил его в ярость. Однаж-

ды он объявил, что придумал новый ход и с его помощью победил своих соперников, но под вечер перевес начал склоняться на сторону Либкнехта и других противников Маркса. Маркс пригласил Либкнехта на завтра к себе домой для реванша - с утра "началась битва". Маркс, обдумав за ночь усиления своей игры, выиграл, но затем борьба пошла с переменным успехом до полуночи, когда Маркс получил два мата подряд. Экономка семьи Маркса Елена Демут разогнала играющих, а на завтра сообщила Либкнехту, что жена Маркса просит не играть с её мужем по вечерам, так как тот после проигрыша становится невыносимым... Впрочем, скоро шахматы отошли для Либкнехта на второй план, он убедился в правильности высказывания филосо-

фа Лессинга ("Это слишком серьёзное занятие, чтобы быть игрой, и слишком игра, чтобы быть серьёзным занятием"). К тому же он узнал, что существуют теория шахмат, специальная литература, что для успеха надо посвятить себя игре целиком. Впрочем, наблюдать за игрой хороших мастеров Либкнехту нравилось по-прежнему.

Со ссылкой на Либкнехта о его вечерних баталиях с Марксом и вмешательстве Е.Демут вспоминал и российский социал-демократ Павел Аксельрод. А зять Маркса Поль Лафарг упоминает, что Маркс любил играть в шахматы и с самой Еленой Демут, причём она нередко его обыгрывала.

Подготовил  
Виталий Дымов

## 16 ноября 2003 года - ДЕНЬ ВСТРЕЧИ...

...Встречи друзей: как здравствующих, так и мирно покоящихся шахматных композиторов.

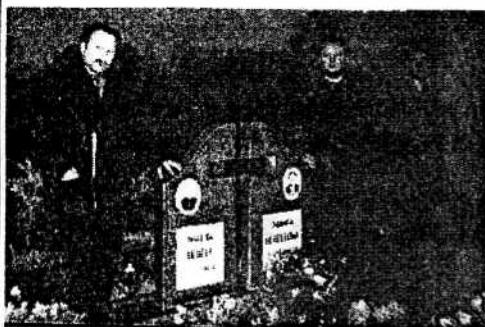
Всем известно, сколько сделали в творческом плане наши белорусские корифеи композиции - Вацлав Евгеньевич Гебельт и Степан Павлович Цырулик. Они при жизни были друзьями. Оба были знакомы с ужасами войны, с трудностями послевоенного восстановления страны. Так, С.П.Цырулик был ветераном и войны, и труда. Немало заслуг имел и В.Е.Гебельт. Казалось, всё было недавно: первенства СССР, дружеские поездки в гости, сборы, творческие вечера и радость побед... Сейчас оба старых друга в другом мире, пока неизвестно никому из нас. Возможно, что и там их терзают муки и радость творчества...

Мы все как-то быстро сошлись на том, что было бы хорошо проехать на могилы друзей! И очередную «шахматную идею» воплотили в жизнь, получая моральное удовлетворение. Итак, Михаил Полещук на своем 525-м БМВ «собрал» Александра Сымановича, Виктора Волчека и Александра Михолала, и мы четвером отправились в Дятловский район на могилу С.П.Цырулика. К сожалению, по техническим причинам не получилось заехать за Н.И.Бельчиковым, также стремившимся посетить могилы. Деревню Озераны нашли быстро, первый прохожий сразу же указал дом, который построил для себя С.П.Цырулик. К счастью, из шести его детей одна дочь не покинула родные пенаты и гостеприимно встретила нас. Мы дружно «окружили» стол, за которым великий белорус создавал свои произведения, - и завязалась беседа... Столько нового и интересного узнали мы из уст Татьяны о нашем старом друге! Явно представлялось, как «дед» (так по-дружески нарекли Степана Павловича) встаёт ночью, зажигает свет, прикуривает папироску и расставляет комплект шахмат, как колдун, переставляя черные и белые фигурки... Так рождались шедевры!

Затем мы поехали в Лиду на могилу В.Е.Гебельта. Как и С.П.Цырулику, возложили корзинку с цветами в знак вечной памяти и признания. Вспомнили скромность и высокую моральность известного проблемиста с польской родословной...

Затем нас пригласил в гости Александр Сыманович - отказ просто не принимался, так как белорусское гостеприимство не потеряло своих традиций! И мы все ещё раз хотим высказать слова благодарности как Александру, так особенно и его чудесной супруге Ольге. Причём Ольга не только изумительная хозяйка и обаятельный гостеприимнейший человек, мать двоих детей, но и не менее увлеченный решатель шахматных композиций!

В итоге этот день морально обогатил всех, - мы как бы прикоснулись к чему-то вечному и далёкому.



На снимках:

1) на могиле В.Е.Гебельта; 2) на могиле С.П.Цырулика; 3) в доме, где жил С.Цырулик, - в гостях у его родственников; 4) в гостях у семьи Александра и Ольги Сымановичей; 5) семья Сымановичей: Ольга, дочь Екатерина, Александр (старший сын учится в университете).

## ИНДИВИДУАЛЬНЫЙ ЧЕМПИОНАТ МИРА (WCCS) 2001-2003 ГОДОВ

Организуется PCCC, открыт для всех композиторов из федераций-членов FIDE. Разделы: а) #2, б) #3, с) #n, d) этюды, е) #Н, f) #S, g) сказки, h) Retro.

В каждом разделе композитор может послать максимум 6 композиций, опубликованных в 2001-2003 годах. Исправленные композиции или версии могут участвовать, если они также были опубликованы в эти годы. Композиции из 6-го WCCS могут участвовать, так как результаты были опубликованы в 2001 году, из 7-го WCCS - нет. Совместные композиции не допускаются. Не разрешено присылать композиции за кого-нибудь другого.

Данные должны быть в пяти копиях размера А5, при однородных диаграммах, с именем автора, датой публикации, отличием (если известно), условием и полным решением, ясно написанным

на одной стороне листа с диаграммой, и кратком комментарием (по желанию). Используется алгебраическая нотация.

Композиции должны высылаться почтой (не E-mail) директору турнира до 30 июня 2004 года (по почтовому штемпелю).

В каждом разделе трое судей оценивают композиции по шкале от 0 до 4 (с половинами балла). Четыре наиболее высоко оцененные композиции каждого автора суммируются, составляя его конечный результат. Чемпионом раздела становится композитор, набравший максимальное число баллов.

PCCC рекомендует:

- кириллица имен и адреса композиторов по возможности должна дублироваться на латинице;

- следует по возможности указывать не только издание, где опубликована композиция, и год публика-

ции, но также месячный номер журнала и/или номер диаграммы;

- если композиция проверена компьютером, это должно быть указано с помощью символа "C+" или "Co";

- необычные формы сказок должны быть объяснены.

Судьи разделов:

#2: J.Rice (GBR), F.Pachl (GER), V.Sizonenko (UKR);

#3: H.Bartolovic (CRO), W.Bruch (GER), V.Melnichenko (UKR);

#n: K.Wenda (AUT), H.le Grand (NED), I.Murarasu (ROM);

Studies: V.Neidze (GEO), M.Roxlau (GER), G.Telbis (ROM);

h#n: M.McDowell (GBR), T.Garai (USA), H.Fougiaxis (GRE);

s#n: J.Gordian (UKR), J.Vladimirov (RUS), W.Rosolak (POL);

Fairy: C.Lytton (GBR), G.Evseev (RUS), Y.Cheyhan (FRA);

Retro: I.Vereshchagin (RUS), M.Caillaud (FRA), G.Donati (ITA).

Адрес директора турнира (для присылки композиций): Mike Prcic, 2613 Northshore Lane, Westlake Village, CA 91361-3318, USA.